



**РЕЗЮМЕ**  
**Совета народных депутатов муниципального образования**  
**«Город Матвеево»**

О внесении изменений в Решение Совета народных депутатов «Город Майское» от 28.10.2011 № 377-ре  
«Об утверждении Правил землепользования и застройки муниципального образования «Город Майское»

1. Внести в приложение к Решению Совета народных депутатов муниципального образования «Город Майкоп» от 28.10.2011 № 377-ре «Об утверждении Правил использования и застройки муниципального образования «Город Майкоп» следующие изменения:

1) В статье 11:

а) часть 5 изложить в следующей редакции

«5. Проект решения о предоставлении разрешения на отклонение от предельных параметров разрешенного строительства, реконструкции объектов капитального строительства подготавливается в течение пятидлети рабочих дней со дня поступления заявления о предоставлении такого разрешения и подается рассмотрению на общественных обсуждениях или публичных слушаниях. Порядок организации и проведения публичных слушаний определяется Решением Совета организации депутатов муниципального образования «Город Майкоп» от 21 июня 2018 года № 330-ре «Об утверждении Порядка организации и проведения публичных слушаний и общественных обсуждений в муниципальном образовании публичных слушаний и общественных обсуждений в муниципальном образовании «Город Майкоп», частями 4 и 5 статьи 9 настоящих Правил. Расходы, связанные с организацией и проведением общественных обсуждений или публичных слушаний по проекту решения о предоставлении разрешения на отклонение от предельных параметров разрешенного строительства, реконструкции объектов капитального строительства, несет физическое или юридическое лицо, заинтересованное в предоставлении такого разрешения.»;

б) часть 6 статьи 11 изложить в следующей редакции:

«6. На основании заключения о результатах общественных обсуждений или публичных слушаний по проекту решения о предоставлении разрешения на отклонение от предельных параметров разрешенного строительства, реконструкции объектов капитального строительства Комиссия в течение пятидесяти рабочих дней со дня окончания таких обсуждений или слушаний осуществлять подготовку рекомендаций о предоставлении такого разрешения или об отказе в предоставлении такого разрешения с указанием причин принятия решения и направляет указанные рекомендации в главе муниципального образования «Город Майкоп»»).

2) В статье 21:

а) часть 2 дополнить пунктом 7 следующего содержания:

«7) принятие решения о комплексном развитии территории.»;

б) часть 3 дополнить пунктами 5 и 6 следующего содержания:

4) на 1000 руб. 3  
+ 5) на 1000 руб. 3

«2) уполномоченным федеральным органом исполнительной власти или нормативным актом, созданным Российской Федерацией и обеспечивающим реализацию принятого Правительством Российской Федерации решения о контртеррористическом развитии территории;

6) высшим исполнительным органом государственной власти субъекта Российской Федерации, органом местного самоуправления, принявшими решение о комплексном развитии территории, юридическим лицом, созданным субъектом Российской Федерации и обеспечивающим реализацию принятого решения субъектом Российской Федерации решения о комплексном развитии территории, либо лицом, которым заключен договор о комплексном развитии территории в целях реализации решения о комплексном развитии территории»;

в) в части 6 слова «предусмотренных» пунктами 4, 5 части 2 и частью 4 настоящей статьи» заменить словами «предусмотренных пунктами 4-6 части 2 и частью 4 настоящей статьи»;

г) дополнить частью 6.1 следующего содержания:

«6.1. В случае внесения изменений в правила землепользования и застройки в целях реализации решения о комплексном развитии территории, в том числе в соответствии с частью 5.2 статьи 30 Градостроительного кодекса РФ, тактике изменения допустимы быть внесены в срок не позднее чем девяносто дней со дня утверждения проекта планировки территории в целях ее комплексного развития.»;

д) в части 7 слова «в течение тридцати дней» заменить словами «в течение двадцати пяти дней»;

е) в части 9 слова «в течение тридцати дней» заменить словами «в течение двадцати пяти дней»;

ж) дополнить частью 9.1 следующего содержания:

«6.1. В случае, если утверждение изменений в правила землепользования и застройки осуществляется представительным органом местного самоуправления, проект о внесении изменений в правила землепользования и застройки, направленный в представительный орган местного самоуправления, подлежит рассмотрению на заседании указанного органа не позднее дня проведения заседания, следующего за ближайшим заседанием».

3) В статье 33:

а) в таблиці пункта 1.1 частин 1:

<p>– строку 12.0) – Земельные участки (территории) общего пользования</p>	<p>Размещение объектов улично-дорожной сети, автомобильных дорог и пешеходных тротуаров в границах населенных пунктов, пешеходных переходов, набережных, береговых полос водных объектов общего пользования, скверов, бульваров, площадей, проездов, малых архитектурных форм благоустройства</p>	<p>Регламенты не устанавливаются. Исползование земельных участков, на которые действие градостроительных регламентов не распространяется или для которых градостроительные регламенты не устанавливаются, осуществляется уполномоченными федеральными органами исполнительной власти, уполномоченными органами исполнительной власти субъектов Российской Федерации или уполномоченными органами местного самоуправления в соответствии с федеральными законами.</p>
---	---	--

заменить строкой следующего содержания:

участки	Земельные участки общего пользования. Содержание	Регламенты не устанавливаются. Использование земельных участков,
---------	--	--

(территории) общему пользованию	данного вида разрешенного использования включает в себя содержание видов разрешенного использования с кодами [12.0.1] и [12.0.2]	на которые действие градостроительных регламентов не распространяется или для которых градостроительные регламенты не устанавливаются, определяется уполномоченными федеральными органами исполнительной власти, уполномоченными органами исполнительной власти субъектов Российской Федерации или
---------------------------------	--	--

	уполномоченными органами местного самоуправления в соответствии с федеральными законами	
--	---	--

- дополнить строками следующего содержания:

[12.0.1] - Улично-дорожная сеть	Размещение объектов улично-дорожной сети: автомобильных дорог, правых путей и пешеходных тротуаров в границах населенных пунктов, пешеходных переходов, бульваров, площадей, проездов, велодорожек и объектов велотранспортной и инженерной инфраструктуры; размещение придорожных стоинок (парковок) транспортных средств в границах городских улиц и дорог, за исключением предусмотренных видами разрешенного использования с кодами 2.7.1, 4.9, 7.2.3, а также некапитальных сооружений, предназначенных для охраны транспортных средств	Регламенты не устанавливаются. Использование земельных участков, на которые действие градостроительных регламентов не распространяется или для которых градостроительные регламенты не устанавливаются, определяется уполномоченными федеральными органами исполнительной власти, уполномоченными органами исполнительной власти субъектов Российской Федерации или уполномоченными органами местного самоуправления в соответствии с федеральными законами.
[12.0.2] - Благоустройство территории	Размещение декоративных, технических, планировочных, конструктивных устройств, элементов озеленения, различных видов оборудования и оформления, малых архитектурных форм, некапитальных нестационарных строений и сооружений, информационных щитов и	Регламенты не устанавливаются. Использование земельных участков, на которые действие градостроительных регламентов не распространяется или для которых градостроительные регламенты не устанавливаются, определяется уполномоченными федеральными органами исполнительной власти, уполномоченными органами исполнительной власти субъектов Российской Федерации или уполномоченными органами местного самоуправления в соответствии с

указателей, применяемых как составные части благоустройства территории, общественных устройств	федеральными законами.
--	------------------------

б) пункт 1.4.1 части 1 дополнить абзацем 7 следующего содержания:  
«7) для объектов капитального строительства вида [3.11] - Коммунальное обслуживание - 0 м/ом»;

в) в таблице пункта 2.1 части 2:

- строку:

[12.0] - Земельные участки (территории) общему пользованию	Размещение объектов улично-дорожной сети: автомобильных дорог и правых путей в границах населенных пунктов, пешеходных переходов, набережных, береговых полос водных объектов общему пользованию, скверов, бульваров, площадей, проездов, малых архитектурных форм благоустройства	Регламенты не устанавливаются. Использование земельных участков, на которые действие градостроительных регламентов не распространяется или для которых градостроительные регламенты не устанавливаются, определяется уполномоченными федеральными органами исполнительной власти, уполномоченными органами исполнительной власти субъектов Российской Федерации или уполномоченными органами местного самоуправления в соответствии с федеральными законами.
--	--	--

заменить строкой следующего содержания:

[12.0] - Земельные участки (территории) общему пользованию	Земельные участки общему пользованию. Содержание данного вида разрешенного использования включает в себя содержание видов разрешенного использования с кодами [12.0.1] и [12.0.2]	Регламенты не устанавливаются. Использование земельных участков, на которые действие градостроительных регламентов не распространяется или для которых градостроительные регламенты не устанавливаются, определяется уполномоченными федеральными органами исполнительной власти, уполномоченными органами исполнительной власти субъектов Российской Федерации или уполномоченными органами местного самоуправления в соответствии с федеральными законами.
--	---	--

- дополнить строками следующего содержания:

[12.0.1] - Улично-дорожная сеть	Размещение объектов улично-дорожной сети: автомобильных дорог, правых путей и пешеходных тротуаров в границах населенных пунктов, пешеходных переходов, бульваров, площадей, проездов, велодорожек и объектов велотранспортной и	Регламенты не устанавливаются. Использование земельных участков, на которые действие градостроительных регламентов не распространяется или для которых градостроительные регламенты не устанавливаются, определяется уполномоченными федеральными органами исполнительной власти, уполномоченными органами местного самоуправления в соответствии с
---------------------------------	--	---



инженерной инфраструктуры; размещение придорожных стоянок (парковок) транспортных средств в границах городских улиц и дорог, за исключением предусмотренных видами разрешенного	Российской Федерации или уполномоченными органами местного самоуправления в соответствии с федеральными законами
---	--

2.7.1.4.9, 7.2.3, а также некапитальных сооружений, предназначенных для охраны транспортных средств	Регламенты не устанавливаются. Исполняются земельными участкам, на которые действие градостроительных регламентов не распространяется или для которых градостроительные регламенты не устанавливаются, определяется уполномоченными федеральными органами исполнительной власти, уполномоченными органами исполнительной власти субъектов Российской Федерации или уполномоченными органами местного самоуправления в соответствии с федеральными законами.
112.0.21 - благоустройство территории	Регламенты не устанавливаются. Исполняются земельными участкам, на которые действие градостроительных регламентов не распространяется или для которых градостроительные регламенты не устанавливаются, определяется уполномоченными федеральными органами исполнительной власти, уполномоченными органами исполнительной власти субъектов Российской Федерации или уполномоченными органами местного самоуправления в соответствии с федеральными законами.

1) пункт 2.4.1 части 2 дополнить абзацем 7 следующего содержания:  
 «7) для объектов капитального строительства вида [3.1] - Коммунальное обслуживание - 0 м/О.м.»;

д) в таблице пункта 3.1 части 3:

- строку:

112.01 - Земельные участки (территории) общего пользования	Размещение объектов улично-дорожной сети, автомобильных дорог и пешеходных тротуаров в границах населенных пунктов, пешеходных переходов, набережных, береговых полос южных объектов общего пользования, скверов, бульваров, пиконалей, архитектурных форм благоустройства	Регламенты не устанавливаются. Исполняются земельными участками, на которые действие градостроительных регламентов не распространяется или для которых градостроительные регламенты не устанавливаются, определяется уполномоченными федеральными органами исполнительной власти, уполномоченными органами исполнительной власти субъектов Российской Федерации или уполномоченными органами местного самоуправления в соответствии с федеральными
--	--	--

заменить строку следующего содержания:	законами.
112.01 - Земельные участки (территории) общего пользования	Земельные участки общего пользования (содержание данного вида разрешенного использования включает в себя содержание видов разрешенного
112.0.11 - улично-дорожная сеть	использования с кодами 112.0.11 и 112.0.21
112.0.21 - благоустройство территории	исполнения с кодами 112.0.11 и 112.0.21

- дополнить строками следующего содержания:

112.0.11 - улично-дорожная сеть	Размещение объектов улично-дорожной сети: автомобильных дорог, трамвайных путей и пешеходных тротуаров в границах населенных пунктов, пешеходных переходов, бульваров, пиконалей, скверов, востановочек и объектов востановочек и объектов инженерной инфраструктуры: размещение придорожных стоянок (парковок) транспортных средств в границах городских улиц и дорог, за исключением предусмотренных видами разрешенного использования с кодами 2.7.1.4.9, 7.2.3, а также некапитальных сооружений, предназначенных для охраны транспортных средств	Регламенты не устанавливаются. Исполняются земельными участками, на которые действие градостроительных регламентов не распространяется или для которых градостроительные регламенты не устанавливаются, определяется уполномоченными федеральными органами исполнительной власти, уполномоченными органами исполнительной власти субъектов Российской Федерации или уполномоченными органами местного самоуправления в соответствии с федеральными законами.
112.0.21 - благоустройство территории	Размещение декоративных, технических, планировочных, конструктивных устройств, элементов озеленения, различных видов оборудования и оформления, малых	Регламенты не устанавливаются. Исполняются земельными участками, на которые действие градостроительных регламентов не распространяется или для которых градостроительные регламенты не устанавливаются, определяется уполномоченными федеральными органами исполнительной власти,

	архитектурных форм, некапитальных нестационарных строений и сооружений, информационных щитов и указателей, применяемых как составные части благоустройства территории, общедоступных туалетов	уполномоченными органами исполнительной власти субъектов Российской Федерации или уполномоченными органами местного самоуправления в соответствии с федеральными законами.
--	---	--

с) пункт 3.4.1 части 3 дополнить абзацем 7 следующего содержания:

«7). для объектов капитального строительства вида [3.1] - Коммунальное обустройство - 0 м/0м.»;

ж) в таблице пункта 4.1 части 4:

- строку:

[12.0] - Земельные участки (территории) общего пользования	Размещение объектов улично-дорожной сети, автомобильных дорог и пешеходных тротуаров в границах населенных пунктов, пешеходных переходов, набережных, береговых полос водных объектов общего пользования, скверов, бульваров, площадей, проездов, малых архитектурных форм благоустройства	Регламенты не устанавливаются. Исполнение земельных участков, на которые действие правопротестных регламентов не распространяется или для которых правопротестные регламенты не устанавливаются, определяется уполномоченными федеральными органами исполнительной власти. Уполномоченными органами Российской Федерации или уполномоченными органами местного самоуправления в соответствии с федеральными законами.
--	--	---

заменить строкой следующего содержания:

[12.0] - Земельные участки (территории) общего пользования	Земельные участки общего пользования. Содержание данного вида разрешенного использования включает в себя содержание видов разрешенного использования с кодами [12.0.1] и [12.0.2]	Регламенты не устанавливаются. Исполнение земельных участков, на которые действие правопротестных регламентов не распространяется или для которых правопротестные регламенты не устанавливаются, определяется уполномоченными федеральными органами исполнительной власти. Уполномоченными органами Российской Федерации или уполномоченными органами местного самоуправления в соответствии с федеральными законами.
--	---	---

- дополнить строками следующего содержания:

[12.0.1] - Улично-дорожная сеть	Размещение объектов улично-дорожной сети: автомобильных дорог, трамвайных путей и пешеходных тротуаров в границах населенных	Регламенты не устанавливаются. Исполнение земельных участков, на которые действие правопротестных регламентов не распространяется или для которых правопротестные регламенты не
---------------------------------	--	---

	пунктов, пешеходных переходов, бульваров, площадей, проездов, велодорожек и объектов велотранспортной и инженерной инфраструктуры. Размещение придорожных стоянок (парковок) транспортных средств в границах городских улиц и дорог, за исключением	устанавливаются, определяется уполномоченными федеральными органами исполнительной власти, уполномоченными органами исполнительной власти субъектов Российской Федерации или уполномоченными органами местного самоуправления в соответствии с федеральными законами.
--	---	---

городских улиц и дорог, за исключением

разрешенного использования с кодами 2.7.1, 4.9, 7.2.3, а также некапитальных сооружений, предназначенных для охраны транспортных средств

[12.0.2] - Благоустройство территории	Размещение декоративных, технических, инженерных, конструктивных устройств, элементов озеленения, различных видов оборудования и оформления, малых архитектурных форм, некапитальных нестационарных строений и сооружений, информационных щитов и указателей, применяемых как составные части благоустройства территории, общедоступных туалетов	Регламенты не устанавливаются. Исполнение земельных участков, на которые действие правопротестных регламентов не распространяется или для которых правопротестные регламенты не устанавливаются, определяется уполномоченными федеральными органами исполнительной власти. Уполномоченными органами Российской Федерации или уполномоченными органами местного самоуправления в соответствии с федеральными законами.
---------------------------------------	--	---

з) пункт 4.4.1 части 4 дополнить абзацем 7 следующего содержания:

«7) для объектов капитального строительства вида [3.1] - Коммунальное обустройство - 0 м/0м.»;

и) в таблице пункта 5.1 части 5:

- строку:

[12.0] - Земельные участки (территории) общего пользования	Размещение объектов улично-дорожной сети, автомобильных дорог и пешеходных тротуаров в границах населенных пунктов, пешеходных переходов, набережных, береговых полос водных объектов общего пользования, скверов, бульваров, площадей, проездов, малых архитектурных форм	Регламенты не устанавливаются. Исполнение земельных участков, на которые действие правопротестных регламентов не распространяется или для которых правопротестные регламенты не устанавливаются, определяется уполномоченными федеральными органами исполнительной власти. Уполномоченными органами Российской Федерации или уполномоченными органами
--	--	---



бланкоустройства		местного самоуправления в соответствии с федеральными законами.
заменить строкой следующего содержания:		
112.01 - Земельные участки (территории) общего пользования	Земельные участки общего пользования. Содержание данного вида разрешенного использования включает в себя:	Регламенты не устанавливаются. Использование земельных участков, на которые действие правопретензий регламентов не распространяется или для которых регламенты не устанавливаются.
	содержание видов разрешенного использования с кодами 112.0.1 и 112.0.2	устанавливаются, определяются уполномоченными федеральными органами исполнительной власти, уполномоченными органами исполнительной власти субъектов Российской Федерации или уполномоченными органами местного самоуправления в соответствии с федеральными законами.

- дополнить строками следующего содержания:

112.0.1 - Улично-дорожная сеть	Размещение объектов улично-дорожной сети: автомобильных дорог, трамвайных путей и пешеходных прогулов в границах населенных пунктов, пешеходных переходов, бульваров, площадей, проездов, велосиподорожек и объектов водотранспортной и инженерной инфраструктуры. Размещение придорожных стоянок (парковок) транспортных средств в границах городских улиц и дорог, за исключением предусмотренных видами разрешенного использования с кодами 2.7.1, 4.9, 7.2.3, а также некапитальных сооружений, предназначенных для охраны транспортных средств	Регламенты не устанавливаются. Использование земельных участков, на которые действие правопретензий регламентов не устанавливается или для которых регламенты не устанавливаются, определяется федеральными законами.
112.0.21 - Бланкоустройство территории	Размещение декоративных, технических, планировочных, конструктивных устройств, элементов озеленения, различных видов оборудования и	Регламенты не устанавливаются. Использование земельных участков, на которые действие правопретензий регламентов не распространяется или для которых регламенты не устанавливаются, определяется

оформления, малых архитектурных форм, некапитальных стационарных строений и сооружений, информационных знаков и указателей, применяемых как составные части бланкоустройства территории.	уполномоченными федеральными органами исполнительной власти, уполномоченными органами исполнительной власти субъектов Российской Федерации или уполномоченными органами местного самоуправления в соответствии с федеральными законами
--	--

к) пункт 5.4.1 части 5 дополнить абзацем 7 следующего содержания:  
«7) для объектов капитального строительства вида [3.1] - Коммунальное обслуживание - 0 м/0м.д»;  
д) в таблице пункта 6.1 части 6:

- строку:

112.01 - Земельные участки (территории) общего пользования	Размещение объектов улично-дорожной сети, автомобильных дорог и пешеходных прогулов в границах населенных пунктов, пешеходных переходов, набережных, береговых полог водных объектов общего пользования, скверов, бульваров, площадей, проездов, малых архитектурных форм бланкоустройства	Регламенты не устанавливаются. Использование земельных участков, на которые действие правопретензий регламентов не распространяется или для которых правопретензий не устанавливаются, определяется уполномоченными федеральными органами исполнительной власти субъектов Российской Федерации или уполномоченными органами местного самоуправления в соответствии с федеральными законами.
--	--	---

заменить строкой следующего содержания:

112.01 - Земельные участки (территории) общего пользования	Земельные участки общего пользования. Содержание данного вида разрешенного использования включает в себя:	Регламенты не устанавливаются. Использование земельных участков, на которые действие правопретензий регламентов не распространяется или для которых правопретензий не устанавливаются, определяется уполномоченными федеральными органами исполнительной власти, уполномоченными органами исполнительной власти субъектов Российской Федерации или уполномоченными органами местного самоуправления в соответствии с федеральными законами.
--	---	---

- дополнить строками следующего содержания:

112.0.11 - Улично-дорожная сеть	Размещение объектов улично-дорожной сети: автомобильных дорог, трамвайных путей и пешеходных прогулов в границах населенных	Регламенты не устанавливаются. Использование земельных участков, на которые действие правопретензий регламентов не распространяется или для которых правопретензий не устанавливаются, определяется
---------------------------------	---	---

	пунктов, пешеходных переходов, бульваров, площадей, проездов, железнодорожных и объектов железнодорожной инфраструктуры; размещение придорожных стоянок (парковок) транспортных средств в границах городских улиц и дорог, за исключением разрешенного использования с кодами 2.7.1, 4.9, 7.2.3, а также некапитальных сооружений, предназначенных для охраны транспортных средств	устанавливаются, определяются уполномоченными федеральными органами исполнительной власти, уполномоченными органами исполнительной власти субъектов Российской Федерации или уполномоченными органами местного самоуправления в соответствии с федеральными законами
112.0.21 - Благоустройство территории	Размещение декоративных, технических, планировочных, конструктивных устройств, элементов озеленения, различных видов оборудования и оформления, малых архитектурных форм, некапитальных нестационарных строений и сооружений, информационных щитов и указателей, примыкающих как составные части благоустройства территории, общественных туалетов	Регламенты не устанавливаются. Использование земельных участков, на которые действие градостроительных регламентов не распространяется или для которых устанавливаются, определяется уполномоченными федеральными органами исполнительной власти, уполномоченными органами исполнительной власти субъектов Российской Федерации или уполномоченными органами местного самоуправления в соответствии с федеральными законами

м) пункт 6.4.1 части 6 дополнить абзацем 7 следующего содержания:  
«7) для объектов капитального строительства вида [3.1] - Коммунальное обслуживание - 0 м/0м.м.»  
н) в таблице пункта 7.1 части 7:

112.01 - Земельные участки (территории) общего пользования	Размещение объектов улично-дорожной сети, автомобильных дорог и пешеходных прогулов в границах населенных пунктов, пешеходных переходов, набережных, береговых полосе водных объектов общего пользования, скверов, бульваров, площадей.	Регламенты не устанавливаются. Использование земельных участков, на которые действие градостроительных регламентов не распространяется или для которых устанавливаются, определяется уполномоченными федеральными органами исполнительной власти, уполномоченными органами исполнительной власти субъектов
--	---	--

	проездов, малых архитектурных форм благоустройства	Российской Федерации или уполномоченными органами местного самоуправления в соответствии с федеральными законами.
заменить строку следующего содержания:		
112.01 - Земельные участки (территории) общего пользования	Земельные участки общего пользования (Содержание дачного вида разрешенного использования включает в себя	Регламенты не устанавливаются. Использование земельных участков, на которые действие градостроительных регламентов не распространяется или для которых устанавливаются, определяется уполномоченными федеральными органами исполнительной власти, уполномоченными органами исполнительной власти субъектов Российской Федерации или уполномоченными органами местного самоуправления в соответствии с федеральными законами.
112.0.21 - Благоустройство территории	Размещение декоративных, технических, планировочных, конструктивных устройств, элементов озеленения, различных	Регламенты не устанавливаются. Использование земельных участков, на которые действие градостроительных регламентов не распространяется или для которых устанавливаются, определяется уполномоченными федеральными органами исполнительной власти, уполномоченными органами исполнительной власти субъектов Российской Федерации или уполномоченными органами местного самоуправления в соответствии с федеральными законами.

- дополнить строками следующего содержания:

112.0.11 - Улично-дорожная сеть	Размещение объектов улично-дорожной сети: автомобильных дорог, трамвайных путей и пешеходных прогулов в границах населенных пунктов, пешеходных переходов, бульваров, площадей, проездов, железнодорожных и объектов железнодорожной и инженерной инфраструктуры; размещение придорожных стоянок (парковок) транспортных средств в границах городских улиц и дорог, за исключением предусмотренных видами разрешенного использования с кодами 2.7.1, 4.9, 7.2.3, а также некапитальных сооружений, предназначенных для охраны транспортных средств	Регламенты не устанавливаются. Использование земельных участков, на которые действие градостроительных регламентов не распространяется или для которых устанавливаются, определяется уполномоченными федеральными органами исполнительной власти, уполномоченными органами исполнительной власти субъектов Российской Федерации или уполномоченными органами местного самоуправления в соответствии с федеральными законами.
---------------------------------	--	--



видов оборудования и оформления, малых архитектурных форм, некапитальных нестационарных строений и сооружений, информационных щитов и указателей, прилегающих как составные части территории;	устанавливаются, определяются уполномоченными федеральными органами исполнительной власти, уполномоченными органами Российской Федерации или уполномоченными органами местного самоуправления в соответствии с федеральными законами.
---	---

территории, расположенных на территории для размещения объектов для физкультурно-спортивной деятельности (физкультурно-спортивные площадки, беговые дорожки, поля для спортивной игры)	минимальная/максимальная площадь земельных участков - 50/5000 кв. м.
--	--

о) в столбце Прямые (минимальные и (или) максимальные) размеры земельных участков и предельные параметры разрешенного строительства, реконструкции объектов капитального строительства таблицы пункта 7.1 части 7 вида:

- [3.6] - Культурное развитие слова «минимальная/максимальная площадь земельных участков - 400 кв. м / 10000 кв. м.» заменить словами «минимальная/максимальная площадь земельных участков - 400 кв. м / не устанавливается»;

- [3.11] - Спорт слова «минимальная/максимальная площадь земельных участков - 300/5000 кв. м.» заменить словами «минимальная/максимальная площадь земельных участков - 300/250000 кв. м.»;

п) пункт 7.4.1 части 7 дополнить абзацем 7 следующего содержания:

«7) для объектов капитального строительства вида [3.11] - Коммунальное обслуживание - 0 м/0м.»;

р) таблицу пункта 8.1 части 8 дополнить строкой следующего содержания:

[13.0] - Земельные участки общего назначения	Земельные участки, являющиеся имуществом общего пользования и предназначенные для общего использования правообладателями земельных участков, расположенных в границах территории ведения гражданами садоводства или огороженности для собственных нужд, и (или) для размещения объектов капитального строительства, относящихся к имуществу общего пользования	минимальная/максимальная площадь земельных участков - 1 кв. м/10000 кв. м.; минимальные отступы от границ земельных участков - 1 м; максимальное количество надземных этажей зданий - 2 этажа (включая мансардный этаж); максимальная высота строений, сооружений от уровня земли - 20 м; максимальный процент застройки в границах земельного участка - 80%
--	--	--

с) пункт 8.4.1 части 8 дополнить абзацем 4 следующего содержания:

«4) для объектов капитального строительства вида [3.11] - Коммунальное обслуживание - 0 м/0м.»;

4) в статье 34:

а) в таблице пункта 1.1 части 1:

[12.0] - Земельные участки (территории) общего пользования	Размещение объектов улично-дорожной сети, автомобильных дорог и пешеходных прогулок в границах территории	Регламенты не устанавливаются. Исполнение земельных участков, на которые действие правоприменительных регламентов не распространяется или для которых распространяется
--	---	--

пунктов, пешеходных дорожек, набережных, береговых полос водных объектов общего пользования, скверов, бульваров, площадей, проездов, малых архитектурных форм благоустройства	устанавливаются, определяются уполномоченными федеральными органами исполнительной власти, уполномоченными органами Российской Федерации или уполномоченными органами местного самоуправления в соответствии с федеральными законами.
---	---

заменить строкой следующего содержания:

[12.0] - Земельные участки (территории) общего пользования	Земельные участки общего пользования. Содержание данного вида разрешенного использования включает в себя содержание видов разрешенного использования с кодами [12.0.1] и [12.0.2]	Регламенты не устанавливаются. Исполнение земельных участков, на которые действие правоприменительных регламентов не распространяется или для которых правоприменительные регламенты не устанавливаются, определяется уполномоченными федеральными органами исполнительной власти, уполномоченными органами исполнительной власти субъектов Российской Федерации или уполномоченными органами местного самоуправления в соответствии с федеральными законами.
--	---	---

- дополнить строками следующего содержания:

[12.0.1] - Улично-дорожная сеть	Размещение объектов улично-дорожной сети: автомобильных дорог, трамвайных путей и пешеходных прогулок в границах населенных пунктов, пешеходных дорожек, бульваров, площадей, проездов, велослужб и объектов водопроводной и инженерной инфраструктуры. Размещение придорожных стоянок (парковок) транспортных средств в границах	Регламенты не устанавливаются. Исполнение земельных участков, на которые действие правоприменительных регламентов не распространяется или для которых устанавливаются, определяется уполномоченными федеральными органами исполнительной власти, уполномоченными органами исполнительной власти субъектов Российской Федерации или уполномоченными органами местного самоуправления в соответствии с федеральными законами.
---------------------------------	---	---

	городских улиц и дорог, за исключением предусмотренных видами разрешенного использования с кодами 2.7.1, 4.9, 7.2.3, а также капитальных сооружений, предназначенных для охраны транспортных средств	
--	--	--

	себя содержание видов разрешенного использования с кодами [12.0.1] и [12.0.2]	градостроительные регламенты не устанавливаются, определяются уполномоченными федеральными органами исполнительной власти, уполномоченными органами исполнительной власти субъектов Российской Федерации или уполномоченными органами местного самоуправления в соответствии с федеральными законами.
--	---	---

[12.0.2] - благоустройство территории	Размещение декоративных, ландшафтных, планировочных, конструктивных устройств, элементов озеленения, различных видов озеленения и оформления, малых архитектурных форм, некапитальных несамоносных строений и сооружений, информационных щитов и указателей, примыкающих как составные части благоустройства территории, общественных туалетов	Регламенты не устанавливаются. Использование земельных участков, на которых действие градостроительных регламентов не распространяется или для которых градостроительные регламенты не устанавливаются, определяется уполномоченными федеральными органами исполнительной власти, уполномоченными органами исполнительной власти субъектов Российской Федерации или уполномоченными органами местного самоуправления в соответствии с федеральными законами.
---------------------------------------	--	--

6) пункт 1.4.1 части 1 дополнить содержанием:

«7) для объектов капитального строительства вида [3.1] - Коммунальное обслуживание - 0 м/0х.м.»;

в) в таблице пункта 2.1 части 2:

- строку:

[12.0] - Земельные участки (территории) общего пользования	Размещение объектов улично-дорожной сети, автомобильных дорог и пешеходных прогулов в границах населенных пунктов, пешеходных переходов, набережных, береговых полос водных объектов общего пользования, скверов, бульваров, площадей, проездов, малых архитектурных форм благоустройства	Регламенты не устанавливаются. Использование земельных участков, на которые действие градостроительных регламентов не распространяется или для которых градостроительные регламенты не устанавливаются, определяется уполномоченными федеральными органами исполнительной власти, уполномоченными органами исполнительной власти субъектов Российской Федерации или уполномоченными органами местного самоуправления в соответствии с федеральными законами.
--	---	--

заменить строкой следующего содержания:

[12.0] - Земельные участки (территории) общего пользования	Земельные участки общего пользования. Содержание данного вида разрешенного использования включает в	Регламенты не устанавливаются. Использование земельных участков, на которые действие градостроительных регламентов не распространяется или для которых
--	---	--

[3.4.1] - Автодорожно-пожизинное обслуживание	Объекты капитального строительства, предназначенные для оказания гражданам автодорожно-пожизинной помощи (по диспетчеризации, фельдшерским пунктам, пунктам здравоохранения, центры матери и ребенка, для постельных центров, молодежные кухни, станции донорства крови, клинические лаборатории).	минимальная/максимальная площадь земельных участков - 400 кв. м/50000 кв. м; минимальная ширина земельных участков вдоль фронта улицы (проезда) - 20 м; минимальные отступы от границ земельных участков - 3 м; максимальное количество наземных этажей зданий - 4 этажа; максимальный процент застройки в границах земельного участка - 60%.
---	--	---

[12.0.1] - Улично-дорожная сеть	Размещение объектов улично-дорожной сети: автомобильных дорог, трамвайных путей и пешеходных прогулов в границах населенных пунктов, пешеходных переходов, бульваров, площадей, проездов, велосипедных и объектов инженерной инфраструктуры; размещение придорожных стоянок (парковок) транспортных средств в границах городских улиц и дорог, за исключением предусмотренных видами разрешенного использования с кодами 2.7.1, 4.9, 7.2.3, а также некапитальных сооружений, предназначенных для охраны транспортных средств	Регламенты не устанавливаются. Использование земельных участков, на которые действие градостроительных регламентов не распространяется, определяется уполномоченными федеральными органами исполнительной власти, уполномоченными органами исполнительной власти субъектов Российской Федерации или уполномоченными органами местного самоуправления в соответствии с федеральными законами.
[12.0.2] - Благоустройство	Размещение декоративных,	Регламенты не устанавливаются. Использование земельных участков,



территории	технических, планировочных, конструктивных устройств, элементов озеленения, различных видов оборудования и оформления, малых архитектурных форм, некапитальных	на которые действие градостроительных регламентов не распространяется или для которых градостроительные регламенты не устанавливаются, определяются муниципальными органами исполнительной власти, уполномоченными органами исполнительной власти субъектов Российской Федерации или
	и сооружений, информационных щитов и указателей, применяемых как составные части объектов устройства	уполномоченными органами местного самоуправления в соответствии с федеральными законами.
территории, общественные услуги		

1) в таблице пункта 2.2 части 2:

Строки:

<p>13.4.1] - Амбулаторно-поликлиническое обслуживание</p>	<p>(Объекты капитального строительства, предназначенные для оказания гражданам амбулаторно-поликлинической медицинской помощи (поликлиники, фельдшерские пункты, пункты здравоохранения, центры матери и ребенка, дилатационно-сосудистые центры, молочные кухни, станции донорства крови, клинические лаборатории).</p>	<p>минимальная/максимальная площадь земельных участков - 400 кв. м/50000 кв. м; минимальная ширина земельных участков вдоль фронта улицы (проезда) - 20 м; минимальные отступы от границ земельных участков - 3 м; максимальное количество надземных этажей зданий - 4 этажа; максимальный процент застройки в границах земельного участка - 60%;</p>
<p>13.4.2] - Стационарное медицинское обслуживание</p>	<p>Объекты капитального строительства, предназначенные для оказания гражданам медицинской помощи в стационарах (больницы, родильные дома, научно-медицинские учреждения и прочие объекты, обеспечивающие оказание услуги по лечению в стационаре);</p>	<p>Регламенты не устанавливаются. Исползование земельных участков, на которых действуют градостроительных регламентов не распространяется или для которых градостроительные регламенты не устанавливаются, определяются уполномоченными федеральными</p>
<p>12.0] - Земельные участки (территории) общего пользования</p>	<p>Станции скорой помощи, размещение объектов улично-дорожной сети, автомобильных дорог и пешеходных прогулов в границах населенных пунктов, пешеходных переходов, набережных, береговых полос водных</p>	<p>Регламенты не устанавливаются. Исползование земельных участков, на которых действуют градостроительных регламентов не распространяется или для которых градостроительные регламенты не устанавливаются, определяются уполномоченными федеральными</p>

- дополнить строками следующего содержания:		уполномоченными органами местного самоуправления в соответствии с федеральными законами.
112.0.1] - Улично-дорожная сеть	Размещение объектов улично-дорожной сети, автомобильных дорог, правых путей и пешеходных прогулов в границах населенных пунктов, пешеходных переходов, бульваров, площадей, проездов, железнодорожек и объектов железнодорожной и инженерной инфраструктуры; размещение придорожных стонок (парковок) транспортных средств в границах городских улиц и дорог, за исключением предусмотренных видами разрешенного использования с кодами 2.7.1, 4.9, 7.2.3, а также некапитальных сооружений, предназначенных для охраны транспортных средств	Регламенты не устанавливаются. Исполнение земельных участков, на которые действие правопротестных регламентов не распространяется или для которых правопротестные регламенты не устанавливаются
112.0.2] - Вылагустройство территории	Размещение декоративных, технических, планировочных, конструктивных устройств, элементов озеленения, различных видов оборудования и оформления, малых архитектурных форм, некапитальных стационарных строений и сооружений, информационных щитов и указателей, примесных как составные части благоустройства территории, общественных туалетов	Регламенты не устанавливаются. Исполнение земельных участков, на которые действие правопротестных регламентов не устанавливаются, определяется уполномоченными органами исполнительной власти субъекта Российской Федерации или уполномоченными органами самоуправления в соответствии с федеральными законами.

ж) пункт 3.4.1 части 3 следующего содержания:  
 «7) для объектов капитального строительства вида [3.1] - Коммунальное обслуживание - 0 м/0м.м»;

5) в статье 35:

а) в таблице пункта 1.1 части 1:

- строки :	Виды разрешенного использования объектов недвижимости	Виды разрешенного использования объектов капитального строительства	Предельные (минимальные и (или) максимальные) размеры земельных участков и предельные параметры разрешенного строительства, реконструкции объектов капитального строительства
13.4.1]	Амбулаторно-поликлиническое обслуживание	Объекты капитального строительства, предназначенные для оказания врачебным амбулаторно-поликлинической помощи (поликлиники, фельдшерские пункты, пункты здравоохранения, центры матери и ребенка, диететические центры, молочные кухни, станции допороства, кинические лаборатории).	минимальная/максимальная площадь земельных участков - 400 кв. м/не устанавливается; минимальная ширина земельных участков вдоль фронта улицы (проезда) - 25 м; минимальные отступы от границ земельных участков - 3 м; максимальное количество наземных этажей зданий - 4 этажа; максимальный процент застройки в границах земельного участка - 60%.
13.4.2]	Стационарное медицинское обслуживание	Объекты капитального строительства, предназначенные для оказания врачебной помощи в стационарах (больницы, родильные дома, научно-медицинские учреждения и прочие объекты, обеспечивающие оказание услуг по лечению в стационаре); Стационар скорой помощи.	Регламенты не устанавливаются. Исполнение земельных участков, на которые действие правопротестных регламентов не устанавливаются, определяется уполномоченными органами исполнительной власти субъекта Российской Федерации или уполномоченными органами самоуправления в соответствии с федеральными законами.
112.0]	Земельные участки (территории) общегородского пользования	Размещение объектов улично-дорожной сети, автомобильных дорог и пешеходных прогулов в границах населенных пунктов, пешеходных переходов, набережных, береговых полос водных объектов общегородского пользования, скверов, бульваров, площадей, проездов, малых архитектурных форм благоустройства	



заместить строками следующего содержания:

Виды разрешенного использования земельных участков в соответствии с классификатором видов	Виды разрешенного использования объектов капитального строительства	Предельные (минимальные и (или) максимальные) размеры земельных участков и предельные параметры разрешенного строительства, реконструкции объектов капитального строительства
разрешенного использования	Объекты капитального строительства	минимальная/максимальная
3.4.1 - амбулаторно-поликлиническое обслуживание	Строительству, предназначенные для оказания гражданам амбулаторно-поликлинической помощи (поликлиники, пункты фельдшерские, пункты узравоохранения, центры матери и ребенка, диагностические центры, молочные кухни, станции донорства крови, кининеские лаборатории).	площадь земельных участков - 400 кв. м/не устанавливается; минимальная ширина земельных участков вдоль фронта улицы (проезда) - 25 м; минимальные отступы от границ земельных участков - 3 м; максимальное количество надземных этажей зданий - 4 этажа; максимальный процент застройки в границах земельного участка - 60%.
3.4.2 - стационарное медицинское обслуживание	Объекты строительства, предназначенные для оказания гражданам медицинской помощи в стационарах (больницы, родильные дома, научно-медицинские учреждения и прочие объекты, обеспечивающие оказание услуг по лечению в стационаре); Станции скорой помощи.	площадь земельных участков - 100 кв. м/не устанавливается; минимальная ширина земельных участков вдоль фронта улицы (проезда) - 25 м; минимальные отступы от границ земельных участков - 3 м; максимальное количество надземных этажей зданий - 4 этажа; максимальный процент застройки в границах земельного участка - 60%.
12.01 - Земельные участки (территории) общего пользования	Земельные участки общего вида разрешенного использования включают в себя содержание видов разрешенного использования с кодами 12.0.1 и 12.0.21	Регламенты не устанавливаются. Использование земельных участков, на которые действие правопротективных регламентов не распространяется или для которых правопротективные регламенты не устанавливаются, определяется уполномоченными федеральными органами исполнительной власти, уполномоченными органами исполнительной власти субъектов Российской Федерации или уполномоченными органами местного самоуправления в соответствии с федеральными

- дополнить строками следующего содержания:

12.01 - Улично-дорожная сеть	Размещение объектов улично-дорожной сети, автомобильных дорог, правых путей и пешеходных тротуаров в границах населенных пунктов, пешеходных переходов, бульваров, площадей, проездов, велодорожек и объектов водотранспортной и инженерной инфраструктуры; размещение придорожных стоянок (парковок) транспортных средств в границах городских улиц и дорог, за исключением предусмотренных видами разрешенного использования с кодами 2.7.1, 4.9, 7.2.3, а также некапитальных сооружений, предназначенных для охраны транспортных средств	Регламенты не устанавливаются. Использование земельных участков, на которые действие правопротективных регламентов не распространяется или для которых правопротективные регламенты не устанавливаются, определяется уполномоченными федеральными органами исполнительной власти, уполномоченными органами исполнительной власти субъектов Российской Федерации или уполномоченными органами местного самоуправления в соответствии с федеральными законами.
12.02 - Благоустройство территории	Размещение декоративных, технических, инженерных, конструктивных устройств, элементов озеленения, различных видов оборудования и оформления, малых архитектурных форм, некапитальных стационарных строений и сооружений, информационных щитов и указателей, применяемых как составные части благоустройства территории.	Регламенты не устанавливаются. Использование земельных участков, на которые действие правопротективных регламентов не распространяется или для которых правопротективные регламенты не устанавливаются, определяется уполномоченными федеральными органами исполнительной власти, уполномоченными органами исполнительной власти субъектов Российской Федерации или уполномоченными органами местного самоуправления в соответствии с федеральными законами.

б) пункт 1.4.1 части 1 дополнить абзацем 6 следующего содержания:

«6) для объектов капитального строительства вида 3.1.1 - Коммунальное обслуживание - 0 м/0м.»;

в) в таблице пункта 2.1 части 2:

- строку:

12.01 - Земельные участки	Размещение объектов улично-дорожной сети,	Регламенты не устанавливаются. Использование земельных участков.
---------------------------	---	--

[12.0.2] - бытовое строение территории	предназначенных для охраны транспортных средств	
	Размещение декоративных, технических, ландшафтных, конструктивных устройств, элементов озеленения, различных	Регламенты не устанавливаются. Исключивание земельных участков, на которые действие градостроительных регламентов не распространяется или для которых градостроительные регламенты не устанавливаются, определяется
	видов, сооружений и оборудования, чадных архитектурных форм, некапитальных несанкционированных строений и сооружений, информационных щитов и указателей, применяемых как составные части облагодотроительства территории,	уполномоченными федеральными органами исполнительной власти, уполномоченными органами исполнительной власти субъектов Российской Федерации или уполномоченными органами местного самоуправления в соответствии с федеральными законами.
г) в столбце 1 (предельные (минимальные и (или) максимальные) размеры земельных участков и предельные параметры разрешенного строительства, реконструкции объектов капитального строительства, таблицы пункта 2.1 части 2 вида [3.2.4] - Общеклассификация слова «минимальная/максимальная площадь земельных участков - 1800/15000 кв. м» заменить словами «минимальная/максимальная площадь земельных участков - 500/15000 кв. м»;	д) в таблице пункта 2.2 части 2 дополнить строкой следующего содержания:	
12.11 - для индивидуального жилищного строительства	Отдельно стоящие индивидуальные жилые дома	минимальная/максимальная площадь земельных участков - 300 кв. м (при наличии центральной канализации) и 400 кв. м (при отсутствии центральной канализации) /2000 кв. м. для участков, находящихся в частной собственности, не устанавливаются; минимальная ширина земельных участков вдоль фронта улицы (проезда) - 12 м; минимальная ширина земельных участков вдоль фронта улицы (проезда) при раздельном существующих земельных участках - 8,5 м; минимальные отступы от границ земельных участков - 3 м; максимальное количество надземных этажей здания - 3 этажа (включая мансардный этаж); максимальный процент застройки в границах земельного участка; при площади участка до 1000 кв. м - 60%; при площади участка свыше 1000 кв. м - 40%.

е) пункт 2.4.1 части 2 дополнить абзацем 6 следующего содержания:



«б) для объектов капитального строительства вида [3.1] - Коммунальное обслуживание - 0 м/0м.»;

ж) в таблиці пунктів 3.1 частин 3:

- сирок:

112.01 – Земельные участки (территории) общего пользования	Размещение объектов улично-дорожной сети, автомобильных дорог и пешеходных прогулов в границах населенных пунктов, пешеходных, переходов, набережных, береговых и лесов водных объектов общего пользования, скверов, бульваров, и т.п. и т.д., проезд, малых архитектурных форм благоустройства	Решениями не устанавливаются. Исполнение всех видов работ, на которые действие правого прописанного решения не распространяется или для которых предусмотрено исключение	устанавливаются, определяются законодательством, устанавливаются органами исполнительной власти, уполномоченными органами исполнительной власти субъектов Российской Федерации или уполномоченными органами местного самоуправления в соответствии с федеральными законами.
--	---	--	---

заменить строкой следующего содержания:

112.01 - Земельные участки (территории) общего пользования	Земельные участки общего пользования (Содержание разрешенного использования включает в себя содержание видов разрешенного использования с кодами 112.0.1 и 12.0.2)	Регламенты не устанавливаются. Исполнительные земельных участков, на которые действие противоправных регламентов не распространяется или для которых противоправные регламенты не устанавливаются, определяется уполномоченными федеральными органами исполнительной власти, уполномоченными органами исполнительной власти субъектов Российской Федерации или уполномоченными органами местного самоуправления в соответствии с федеральными законами.
--	--	---

- дополнить строками следующего содержания:

<p>112.0.11 - Улично-дорожная сеть</p>	<p>Размещение объектов улично-дорожной сети: автомобильных дорог, трамвайных путей и пешеходных прогулов в пунктах населенных пунктов, пешеходных переходов, бульваров, эстакад, прозоев, велодорожек и объектов велотранспортной и инженерной инфраструктуры; размещение придорожных стоянок (парковок) транспортных средств в границах городских улиц</p>	<p>Регламенты не устанавливаются. Исползование земельных участков, на которые действие градостроительных регламентов не распространяется или для которых градостроительные регламенты не устанавливаются, определяется уполномоченными федеральными органами исполнительной власти, уполномоченными органами исполнительной власти субъектов Российской Федерации или уполномоченными органами местного самоуправления в соответствии с федеральными законами.</p>
--	---	--

[illegible]

3) пункт 3.4.1 части 5 дополнить абзацем 5 следующего содержания:

«5) для объектов капитального строительства вида [3.1] - Коммунальное

обсуживание - 0 м/0м.);

6) В статье 36:

а) в табл.

- сирокы:

Обслуживание автотранспорта.	Гаражи и автостоянки для постоянного хранения грузовых автомобилей.	минимальная/максимальная площадь земельных участков - 5000 кв. м/1000000 кв. м; минимальная ширина земельных участков вдоль фронта улицы (проезда) - 25 м; минимальные отступы от границ земельных участков - 6 м; максимальное количество наземных этажей зданий - 7 этажа (включая мансардный этаж); максимальный процент застройки в границах земельного участка - 75%; максимальная высота зданий, строений, сооружений от уровня земли - 100 м;
------------------------------	---	--

заменить строкой следующего содержания:

14.9) – Службонные гаражи	Размещение постоянных или временных гаражей, стоянок для хранения служебного автотранспорта, неолыгуемого в целях осуществления видов деятельности, предусмотренных видами разрешенного	минимальная/максимальная площадь земельных участков - 5000 кв. м/1000000 кв. м; минимальная ширина земельных участков вдоль фронта улицы (проезда) - 25 м; минимальные отступы от границ земельных участков - 6 м; максимальное количество надземных этажей зданий - 7 (включая машинодрупный этаж);
	использование с стоянками и хранения автотранспортных средств общего пользования, в том числе, депо;	максимальный процент застройки в границах земельного участка - 75%; максимальная высота зданий, строений, сооружений от уровня земли - 100 м;
- строку:		
112.0) - Земельные участки (территории) общего пользования	Размещение объектов линейно-дорожной сети, автомобильных дорог и пешеходных прогулов в границах населенных пунктов, пешеходных, переходов, набережных, береговых полос водных объектов общего пользования, скверов, бульваров, площадей, прогулов, малых архитектурных форм благоустройства	Регламенты не устанавливаются. Использование земельных участков, на которые действие градостроительных регламентов не распространяется или для которых градостроительные регламенты не устанавливаются, определяется уполномоченными федеральными органами исполнительной власти, уполномоченными органами Российской Федерации или уполномоченными органами местного самоуправления в соответствии с федеральными законами.
заменить строками следующего содержания:		
112.0) - Земельные участки (территории) общего пользования	Земельные участки общего пользования. Содержание данного вида разрешенного использования включает в себя содержание видов разрешенного использования с кодами 112.0.1 и 112.0.2	Регламенты не устанавливаются. Использование земельных участков, на которые действие градостроительных регламентов не распространяется или для которых градостроительные регламенты не устанавливаются, определяется уполномоченными федеральными органами исполнительной власти, уполномоченными органами исполнительной власти субъектов Российской Федерации или уполномоченными органами местного самоуправления в соответствии с федеральными законами.
112.0.1) - Улично-дорожная сеть	Размещение объектов улично-дорожной сети: автомобильных дорог, трамвайных путей и пешеходных прогулов в	Регламенты не устанавливаются. Использование земельных участков, на которые действие градостроительных регламентов не распространяется или для которых

	в границах населенных пунктов, пешеходных переходов, бульваров, площадей, прогулов, велолотрожек и объектов велолотрожной и инженерной инфраструктуры; размещение придорожных стоянок (парковок)	градостроительные регламенты не устанавливаются, определяется уполномоченными федеральными органами исполнительной власти, уполномоченными органами исполнительной власти субъектов Российской Федерации или уполномоченными органами местного самоуправления в соответствии с федеральными законами;
	и дорож, за исключением предусмотренных видами использования с кодами 2.7.1, 4.9, 7.2.3, а также некапитальных сооружений, предназначенных для охраны транспортных средств	
112.0.2) - Благоустройство территории	Размещение декоративных, технических, планировочных, конструктивных устройств, элементов озеленения, разнотравных видов оборудования и оформления, малых архитектурных форм, некапитальных стационарных строений и сооружений, информационных щитов и указателей, применяемых как составные части благоустройства территории, общественных туалетов	Регламенты не устанавливаются. Использование земельных участков, на которые действие градостроительных регламентов не распространяется или для которых градостроительные регламенты не устанавливаются, определяется уполномоченными федеральными органами исполнительной власти, уполномоченными органами исполнительной власти субъектов Российской Федерации или уполномоченными органами местного самоуправления в соответствии с федеральными законами.

б) пункт 1.4.1 части 1 дополнить абзацем 5 следующего содержания:

«5) для объектов капитального строительства вида 13.1) - Коммунальное обслуживание - 0 м/0м»;

в) в таблице пункта 2.1 части 2:

- строку:



14.9] - Обслуживание автопаркингов	Парковки и автостоянки для постоянного хранения грузовых автомобилей.	минимальная/максимальная площадь земельных участков - 5000 кв. м/1000000 кв. м; минимальная ширина земельных участков вдоль фронта улицы (просека) - 25 м; минимальные отступы от границ земельных участков - 6 м; максимальное количество надземных этажей зданий - 7 этажа (включая мансардный этаж);
заменить строкой следующего содержания:		
14.9] - Служебные парковки	Размещение постоянных или временных парковок, стоянок для хранения служебного автотранспорта, используемого в целях осуществления видов деятельности, предусмотренных видами использования с кодами [3.0], [4.0], а также для стоянки и хранения транспортных средств общего пользования, в том числе такси;	минимальная/максимальная площадь земельных участков - 5000 кв. м/1000000 кв. м; минимальная ширина земельных участков вдоль фронта улицы (просека) - 25 м; минимальные отступы от границ земельных участков - 6 м; максимальное количество надземных этажей зданий - 7 этажа (включая мансардный этаж); максимальный процент застройки в границах земельного участка - 75%; максимальная высота зданий, строений, сооружений от уровня земли - 100 м;
- строку:		
112.0] - Земельные участки (территории) общего пользования	Размещение объектов улично-дорожной сети, автомобильных дорог и пешеходных прогулов в границах населенных пунктов, пешеходных переходов, набережных, береговых полос водных объектов общего пользования, скверов, бульваров, площадей, проездов, малых архитектурных форм благоустройства	Регламенты не устанавливаются. Использование земельных участков, на которые действие градостроительных регламентов не распространяется, осуществляется на основании законодательства.
заменить строками следующего содержания:		
112.0] - Земельные участки (территории) общего пользования	Земельные участки общего назначения. Содержание данного вида разрешенного	Регламенты не устанавливаются. Использование земельных участков, на которые действие градостроительных регламентов не

пользования	использования включает в себя содержание видов разрешенного использования с кодами 112.0.1 и 112.0.21	распространяется или для которых градостроительные регламенты не устанавливаются, определяется уполномоченными федеральными органами исполнительной власти, уполномоченными органами исполнительной власти субъектов Российской Федерации или уполномоченными органами местного самоуправления в соответствии с федеральными законами.
112.0.1] - Улично-дорожная сеть	Размещение объектов улично-дорожной сети: автомобильных дорог, трамвайных путей и пешеходных прогулов в границах населенных пунктов, пешеходных переходов, бульваров, площадей, проездов, велосипедных и объектов всеобщего пользования и инженерной инфраструктуры; размещение придорожных стоянок (парковок) транспортных средств в границах городских улиц и дорог; за исключением предусмотренных видами разрешенного использования с кодами 2.7.1, 4.9, 7.2.3, а также некапитальных сооружений, предназначенных для охраны транспортных средств	Регламенты не устанавливаются. Использование земельных участков, на которые действие градостроительных регламентов не распространяется или для которых градостроительные регламенты не устанавливаются, определяется уполномоченными федеральными органами исполнительной власти, уполномоченными органами исполнительной власти субъектов Российской Федерации или уполномоченными органами местного самоуправления в соответствии с федеральными законами.
112.0.2] - Благоустройство территории	Размещение декоративных, технических, пиданровочных, конструктивных устройств, элементов озеленения, различных видов оборудования и оформления, малых архитектурных форм, некапитальных стационарных строений и сооружений, информационных знаков и указателей, применяемых как составные части благоустройства	Регламенты не устанавливаются. Использование земельных участков, на которые действие градостроительных регламентов не распространяется или для которых градостроительные регламенты не устанавливаются, определяется уполномоченными федеральными органами исполнительной власти, уполномоченными органами исполнительной власти субъектов Российской Федерации или уполномоченными органами местного самоуправления в соответствии с федеральными законами.

территории, общественные участки

п) пункт 2.4.1 части 2 дополнить абзацем 5 следующего содержания:

«5) для объектов капитального строительства вида [3.1] - Коммунальное обслуживание - 0 м/0 м.»;

д) в таблице пункта 3.1 части 3:

[4.9] - Обслуживание автотранспорта	Гаражи и автостоянки для постоянного хранения	минимальная/максимальная площадь земельных участков - 5000 кв. м/1000000 кв. м.
	при въездах автомобилей	минимальная ширина земельных участков вдоль фронта улочки (проезда) - 25 м; минимальные отступы от границ земельных участков - 6 м; максимальное количество надземных этажей зданий - 7 этажа (включая мансардный этаж); максимальный процент застройки в границах земельного участка - 75%; максимальная высота зданий, строений, сооружений от уровня земли - 100 м.

заменить строку следующего содержания:

[4.9] - Службыные гаражи	Размещение постоянных или временных гаражей, стоянок для хранения служебного автотранспорта, используемого в целях осуществления видов деятельности, предусмотренных видами разрешенного использования с кодами [3.0],[4.0], а также для стоянки и хранения транспортных средств общего пользования, в том числе депо;	минимальная/максимальная площадь земельных участков - 5000 кв. м/1000000 кв. м; минимальная ширина земельных участков вдоль фронта улочки (проезда) - 25 м; минимальные отступы от границ земельных участков - 6 м; максимальное количество надземных этажей зданий - 7 этажа (включая мансардный этаж); максимальный процент застройки в границах земельного участка - 75%; максимальная высота зданий, строений, сооружений от уровня земли - 100 м;
--------------------------	--	--

- строку:

[12.0] - Земельные участки (территории) общего пользования	Размещение объектов улично-дорожной сети, автомобильных дорог и пешеходных прогулков в границах населенных пунктов, пешеходных переходов, набережных, береговых полос водных объектов общего пользования, скверов, бульваров, площадей, проездов, малых архитектурных форм	Регламенты не устанавливаются. Использование земельных участков, на которые действие градостроительных регламентов не распространяется или для которых градостроительные регламенты не устанавливаются, определяется уполномоченными федеральными органами исполнительной власти, уполномоченными органами исполнительной власти субъектов Российской Федерации или уполномоченными органами
--	--	--

благосуществления	местного самоуправления в соответствии с федеральными законами.
-------------------	---

заменить строку следующего содержания:

[12.0] - Земельные участки (территории) общего пользования	Земельные участки общего пользования. Содержание данного вида разрешенного использования включает в себя:	Регламенты не устанавливаются. Использование земельных участков, на которые действие градостроительных регламентов не распространяется или для которых градостроительные регламенты не устанавливаются, определяется уполномоченными федеральными органами исполнительной власти, уполномоченными органами исполнительной власти субъектов Российской Федерации или местного самоуправления в соответствии с федеральными законами.
--	---	---

[12.0] - Улично-дорожная сеть

[12.0.1] - Благосуществление территории	Размещение объектов улично-дорожной сети: автомобильных дорог, трамвайных путей и пешеходных прогулков в границах населенных пунктов, пешеходных переходов, бульваров, площадей, проездов, велосипедных и объектов всепогодной и инженерной инфраструктуры; размещение придорожных стоянок (парковок) транспортных средств в границах городских улиц и дорог, за исключением разрешенных видами разрешенного использования с кодами 2.7.1, 4.9, 7.2.3, а также некапитальных сооружений, предназначенных для охраны транспортных средств	Регламенты не устанавливаются. Использование земельных участков, на которые действие градостроительных регламентов не распространяется или для которых градостроительные регламенты не устанавливаются, определяется уполномоченными федеральными органами исполнительной власти, уполномоченными органами
	Размещение декоративных, технических, планировочных, конструктивных устройств, элементов озеленения, различных видов оборудования и оформления малых архитектурных форм	Регламенты не устанавливаются. Использование земельных участков, на которые действие градостроительных регламентов не распространяется или для которых градостроительные регламенты не устанавливаются, определяется уполномоченными федеральными органами исполнительной власти.



архитектурных форм, неканитальных нестационарных строений и сооружений, информационных щитов и указателей, применяемых как составные части объектов перепрофилирования.	уполномоченными органами исполнительной власти субъектов Российской Федерации или уполномоченными органами местного самоуправления в соответствии с федеральными законами
---	---

общественных объектов

с) таблицу пункта 3.2 части 3 дополнить строкой следующего содержания:	
14.1 - Магазины	Объекты капитального строительства, предназначенные для продажи товаров, в том числе антикв. торговая площадь которых составляет до 5000 кв. м.
	минимальная/максимальная площадь земельных участков - 300/5000 кв. м, минимальная ширина земельных участков вдоль фронта улицы (проседа) - 12 м; минимальные отступы от границ земельных участков - 3 м; максимальное количество надземных этажей зданий - 3 этажа (включая мансардный этаж); максимальный процент застройки в границах земельного участка - 60%.

ж) пункт 3.4.1 части 3 дополнить абзацем 5 следующего содержания:  
«5) для объектов капитального строительства вида 13.11 - Коммунальное обслуживание - 0 м/0м.»;  
з) в таблице пункта 4.1 части 4:

14.9] - Обслуживание автотранспорта	1) парки и автостоянки для постоянного хранения грузовых автомобилей;	минимальная/максимальная площадь земельных участков - 5000 кв. м/1000000 кв. м; минимальная ширина земельных участков вдоль фронта улицы (проседа) - 25 м; минимальные отступы от границ земельных участков - 6 м; максимальное количество надземных этажей зданий - 7 этажа (включая мансардный этаж); максимальный процент застройки в границах земельного участка - 75%; максимальная высота зданий, строений, сооружений от уровня земли - 100 м.
-------------------------------------	---	---

заменить строкой следующего содержания:

14.9] - Службные парки	Размещение постоянных или временных гаражей, стоянок для хранения служебного автотранспорта, неоподушеженного в целях осуществления видов деятельности, предусмотренных видами разрешенного использования	минимальная/максимальная площадь земельных участков - 5000 кв. м/1000000 кв. м; минимальная ширина земельных участков вдоль фронта улицы (проседа) - 25 м; минимальные отступы от границ земельных участков - 6 м; максимальное количество надземных этажей зданий - 7 этажа (включая мансардный этаж).
13.01, 14.01 - а также для стоянок и хранения транспортных средств общего пользования, в том числе легко.		максимальный процент застройки в границах земельного участка - 75%; максимальная высота зданий, строений, сооружений от уровня земли - 100 м.

- строку:

112.01 - Земельные участки (территории) общего пользования	Размещение объектов улично-дорожной сети, автомобильных дорог и пешеходных прогулок в границах населенных пунктов, пешеходных переходов, набережных, бортовых покое водных объектов общего пользования, скверов, бульваров, площадей, проездов, малых архитектурных форм благоустройства	Регламенты не устанавливаются. Использование земельных участков, на которые действие градостроительных регламентов не распространяется или для которых градостроительные регламенты не устанавливаются, определяется уполномоченными федеральными органами исполнительной власти, уполномоченными органами Российской Федерации или уполномоченными органами местного самоуправления в соответствии с федеральными законами.
--	--	--

заменить строками следующего содержания:

112.01 - Земельные участки (территории) общего пользования	Земельные участки общего пользования. Содержание данного вида разрешенного использования включает в себя содержание видов разрешенного использования с кодами 112.01 и 112.02	Регламенты не устанавливаются. Использование земельных участков, на которые действие градостроительных регламентов не распространяется или для которых градостроительные регламенты не устанавливаются, определяется уполномоченными федеральными органами исполнительной власти, уполномоченными органами Российской Федерации или уполномоченными органами местного самоуправления в соответствии с федеральными законами.
112.01 - Улично-дорожная сеть	Размещение объектов улично-дорожной сети: автомобильных дорог, трамвайных путей и пешеходных прогулок в	Регламенты не устанавливаются. Использование земельных участков, на которые действие градостроительных регламентов не распространяется или для которых

«5) для объектов капитального строительства вида [3.1] - Коммунальное обслуживание - 0 м/0м.»;  
7) в статье 37:

а) в таблице пункта 1.1 части 1:

	в границах населенных пунктов, пешеходных переходов, бульваров, площадей, проездов, велосодорожек и объектов инженерной инфраструктуры; размещение придорожных стоянок (парковок)	градопроектные регламенты не устанавливаются, определяются уполномоченными федеральными органами исполнительной власти, уполномоченными органами исполнительной власти субъектов Российской Федерации или уполномоченными органами местного самоуправления в соответствии с федеральными законами.
	и дорог, за исключением предусмотренных видами разрешенного использования с кодами 2.7.1, 4.9, 7.2.3, а также некапитальных сооружений, предназначенных для охраны транспортных средств	

[12.0] - Земельные участки (территории) пользования	Размещение объектов улично-дорожной сети, автомобильных дорог и пешеходных прогулков в границах населенных пунктов, пешеходных переходов, бульваров, площадей, проездов, малых архитектурных форм благоустройства	Регламенты не устанавливаются. Исползование земельных участков, на которые действие градопроектных регламентов не распространяется или для которых устанавливаются, определяется уполномоченными федеральными органами исполнительной власти, уполномоченными органами исполнительной власти субъектов Российской Федерации или уполномоченными органами местного самоуправления в соответствии с федеральными законами.
---	---	--

заменить строкой следующего содержания:

[12.0] - Земельные участки (территории) пользования	Земельные участки общего пользования (содержание данного вида разрешенного использования включает в себя содержание видов разрешенного использования с кодами [12.0.1] и [12.0.2])	Регламенты не устанавливаются. Исползование земельных участков, на которые действие градопроектных регламентов не распространяется или для которых устанавливаются, определяется уполномоченными федеральными органами исполнительной власти, уполномоченными органами исполнительной власти субъектов Российской Федерации или уполномоченными органами местного самоуправления в соответствии с федеральными законами.
---	--	--

- дополнить строками следующего содержания:

[12.0.1] - Улично-дорожная сеть	Размещение объектов улично-дорожной сети: автомобильных дорог, трамвайных путей и пешеходных прогулков в границах населенных пунктов, пешеходных переходов, бульваров, площадей, проездов, велосодорожек и объектов инженерной инфраструктуры; размещение придорожных стоянок (парковок) транспортных средств в	Регламенты не устанавливаются. Исползование земельных участков, на которые действие градопроектных регламентов не распространяется или для которых устанавливаются, определяется уполномоченными федеральными органами исполнительной власти, уполномоченными органами исполнительной власти субъектов Российской Федерации или уполномоченными органами местного самоуправления в соответствии с федеральными законами.
---------------------------------	---	--

и) в столбце Предельные (минимальные и (или) максимальные) размеры земельных участков и предельные параметры разрешенного строительства, реконструкции объектов капитального строительства таблицы пункта 4.1 части 4 вида [2.7.1] - Хранение автопарка слова «минимальная/максимальная площадь земельных участков - 200/5000 кв. м.» заменить словами «минимальная/максимальная площадь земельных участков - 1 не устанавливать/100000 кв. м.»;

к) в столбце Предельные (минимальные и (или) максимальные) размеры земельных участков и предельные параметры разрешенного строительства, реконструкции объектов капитального строительства таблицы пункта 4.2 части 4 вида [4.4] - Магазины слова «минимальная/максимальная площадь земельных участков - 300/5000 кв. м.» заменить словами «минимальная/максимальная площадь земельных участков - 300/10000 кв. м.»;

д) пункт 4.4.1 части 4 дополнить абзацем 5 следующего содержания:



	принципах городских улиц и дорог, за исключением предусмотренных видами разрешенного использования с кодами 2.7.1.4.9, 7.2.3, а также некапитальных сооружений, предназначенных для охраны транспортных	
--	---	--

112.0.21 - Благоустройство территории	Средств Размещение декоративных, технических, планировочных, конструктивных устройств, элементов озеленения, различных видов оборудования и оформления, малых архитектурных форм, некапитальных и стационарных строений и сооружений, информационных щитов и указателей, примесных как составные части благоустройства территории, общественных туалетов	Регламенты не устанавливаются. Использование земельных участков, на которые действие градостроительных регламентов не распространяется или для которых градостроительные регламенты не устанавливаются, определяется уполномоченными федеральными органами исполнительной власти, уполномоченными органами исполнительной власти субъектов Российской Федерации или уполномоченными органами местного самоуправления в соответствии с федеральными законами.
---------------------------------------	--	--

б) пункт 1.4.1 части 1 дополнить абзацем 5 следующего содержания:  
«5) для объектов капитального строительства вида [3.1] - Коммунальное обслуживание - 0 м/0м»;  
в) в таблице пункта 2.1 части 2:

112.01 - Земельные участки (территории) общего пользования	Размещение объектов улично-дорожной сети, автомобильных дорог и пешеходных прогулков в границах населенных пунктов, пешеходных переходов, набережных, береговых полос водных объектов общего пользования, скверов, бульваров, площадей, проездов, малых архитектурных форм благоустройства	Регламенты не устанавливаются. Использование земельных участков, на которые действие градостроительных регламентов не распространяется или для которых градостроительные регламенты не устанавливаются, определяется уполномоченными федеральными органами исполнительной власти, уполномоченными органами исполнительной власти субъектов Российской Федерации или уполномоченными органами местного самоуправления в соответствии с федеральными законами.
--	--	--

заменить строкой следующего содержания:

112.01 - Земельные участки (территории)	Земельные участки общего пользования. Содержание данного вида	Регламенты не устанавливаются. Использование земельных участков, на которые действие
---	---	--

общего пользования	разрешенного использования включат в себя содержание видов разрешенного использования с кодами 112.0.1 и 112.0.21	градостроительных регламентов не распространяется или для которых градостроительные регламенты не устанавливаются, определяется уполномоченными федеральными органами исполнительной власти, уполномоченными органами исполнительной власти субъектов Российской Федерации или уполномоченными органами местного самоуправления в соответствии с федеральными законами.
--------------------	---	---

- дополнить строками следующего содержания:		
112.0.11 - Улично-дорожная сеть	Размещение объектов улично-дорожной сети, автомобильных дорог, трамвайных путей и пешеходных прогулков в границах населенных пунктов, пешеходных переходов, бульваров, площадей, проездов, велодорожек и объектов транспортного и инженерной инфраструктуры; размещение придорожных стоянок (парковок) транспортных средств в принципах городских улиц и дорог, за исключением предусмотренных видами разрешенного использования с кодами 2.7.1.4.9, 7.2.3, а также некапитальных сооружений, предназначенных для охраны транспортных средств	Регламенты не устанавливаются. Использование земельных участков, на которые действие градостроительных регламентов не распространяется или для которых градостроительные регламенты не устанавливаются, определяется уполномоченными федеральными органами исполнительной власти, уполномоченными органами исполнительной власти субъектов Российской Федерации или уполномоченными органами местного самоуправления в соответствии с федеральными законами.
112.0.21 - Благоустройство территории	Размещение декоративных, технических, планировочных, конструктивных устройств, элементов озеленения, различных видов оборудования и оформления, малых архитектурных форм, некапитальных и стационарных строений и сооружений, информационных щитов и указателей, примесных как составные части	Регламенты не устанавливаются. Использование земельных участков, на которые действие градостроительных регламентов не распространяется или для которых градостроительные регламенты не устанавливаются, определяется уполномоченными федеральными органами исполнительной власти, уполномоченными органами исполнительной власти субъектов Российской Федерации или уполномоченными органами местного самоуправления в соответствии с федеральными законами.

	благотворительная территория, общественных туалетов	
г) пункт 2.4.1 части 2 дополнить абзацем 5 следующего содержания: «5) для объектов капитального строительства вида [3.1] - Коммунальное обслуживание - 0 м/0м.»; 8) в статье 38 пункт 2.4.1 части 2 дополнить абзацем 5 следующего содержания: «5) для объектов капитального строительства вида [3.1] - Коммунальное обслуживание - 0 м/0м.»;		
9) в статье 39: а) в таблице пункта 1.1 части 1: - строку:		
112.0] - Земельные участки (территории) общего пользования	Размещение объектов улично-дорожной сети, автомобильных дорог и пешеходных тротуаров в границах населенных пунктов, пешеходных переходов, набережных, береговых полос водных объектов общего пользования, скверов, бульваров, площадей, проездов, малых архитектурных форм благоустройства	Регламенты не устанавливаются. Использование земельных участков, на которые действие правопротестных регламентов не распространяется или для которых правопротестные регламенты не устанавливаются, определяется уполномоченными федеральными органами исполнительной власти, уполномоченными органами исполнительной власти субъектов Российской Федерации или уполномоченными органами местного самоуправления в соответствии с федеральными законами.
заменить строкой следующего содержания:		
112.0] - Земельные участки (территории) общего пользования	Земельные участки общего пользования. Содержание данного вида разрешенного использования включает в себя содержание видов разрешенного использования с кодами 112.0.1 и 112.0.21	Регламенты не устанавливаются. Использование земельных участков, на которые действие правопротестных регламентов не распространяется или для которых правопротестные регламенты не устанавливаются, определяется уполномоченными федеральными органами исполнительной власти, уполномоченными органами исполнительной власти субъектов Российской Федерации или уполномоченными органами местного самоуправления в соответствии с федеральными законами.
- дополнить строками следующего содержания:		
112.0.1] - Улично-дорожная сеть	Размещение объектов улично-дорожной сети, автомобильных дорог, трамвайных путей и пешеходных тротуаров в границах населенных пунктов, пешеходных переходов, бульваров,	Регламенты не устанавливаются. Использование земельных участков, на которые действие правопротестных регламентов не распространяется или для которых правопротестные регламенты не устанавливаются, определяется уполномоченными федеральными

	площадей, проездов, велодорожек и объектов велосипедной и инженерной инфраструктуры; размещение придорожных стоек (парковок) транспортных средств в границах городских улиц и дорог, за исключением предусмотренных видами разрешенного	органами исполнительной власти, уполномоченными органами исполнительной власти субъектов Российской Федерации или уполномоченными органами местного самоуправления в соответствии с федеральными законами
	использования с кодами 2.7.1, 4.9, 7.2.3, а также несанкционированных сооружений, предназначенных для охраны транспортных средств	

112.0.2] - Благоустройство территории	Размещение декоративных, технических, панорамных, конструктивных устройств, элементов освещения, различных видов оборудования и оформления, малых архитектурных форм, некапитальных стационарных строений и сооружений, информационных щитов и указателей, применяемых как составные части благоустройства территории, общественных туалетов	Регламенты не устанавливаются. Использование земельных участков, на которые действие правопротестных регламентов не распространяется или для которых правопротестные регламенты не устанавливаются, определяется уполномоченными федеральными органами исполнительной власти, уполномоченными органами исполнительной власти субъектов Российской Федерации или уполномоченными органами местного самоуправления в соответствии с федеральными законами.
---------------------------------------	--	--

б) пункт 1.4.1 части 1 дополнить абзацем 3 следующего содержания:  
«3) для объектов капитального строительства вида [3.1] - Коммунальное обслуживание - 0 м/0м.»;

в) в таблице пункта 2.1 части 2:

112.0] - Земельные участки (территории) общего пользования	Размещение объектов улично-дорожной сети, автомобильных дорог и пешеходных тротуаров в границах населенных пунктов, пешеходных переходов, набережных, береговых полос водных объектов общего пользования, скверов, бульваров, площадей, проездов, малых архитектурных форм благоустройства	Регламенты не устанавливаются. Использование земельных участков, на которые действие правопротестных регламентов не распространяется или для которых правопротестные регламенты не устанавливаются, определяется уполномоченными федеральными органами исполнительной власти, уполномоченными органами исполнительной власти субъектов Российской Федерации или уполномоченными органами местного самоуправления в
--	--	--



		соответствии с федеральными законами.
заменить строкой следующего содержания:		
112.0] - Земельные участки (территории) общего пользования	Земельные участки общего пользования. Содержание данного вида разрешенного использования включает в себя содержание видов	Регламенты не устанавливаются. Использование земельных участков, на которые действие градостроительных регламентов не распространяется или для которых градостроительные регламенты не устанавливаются.
112.0.1] - Улично-дорожная сеть	Размещение объектов улично-дорожной сети: автомобильных дорог, трамвайных путей и пешеходных прогулов в границах населенных пунктов, пешеходных переходов, бульваров, площадей, проездов, велосипедных и объектов велосипедной и инженерной инфраструктуры; размещение придорожных стоянок (парковок) транспортных средств в границах городских улиц и дорог, за исключением предусмотренных видами разрешенного использования с кодами 2.7.1, 4.9, 7.2.3, а также некапитальных сооружений; предназначенных для охраны транспортных средств	Регламенты не устанавливаются. Использование земельных участков, на которые действие градостроительных регламентов не распространяется или для которых градостроительные регламенты не устанавливаются, определяется уполномоченными федеральными
112.0.2] - Благоустройство территории	Размещение декоративных, технических, планировочных, конструктивных устройств, элементов озеленения, различных видов оборудования и оформления, малых	Регламенты не устанавливаются. Использование земельных участков, на которые действие градостроительных регламентов не распространяется или для которых градостроительные регламенты не устанавливаются, определяется уполномоченными федеральными

- дополнить строками следующего содержания:

	архитектурных форм, некапитальных сооружений и сооружений.	органами исполнительной власти, уполномоченными органами Российской Федерации или самоуправлениями в соответствии с федеральными законами.
112.0] - Земельные участки (территории) общего пользования	Размещение объектов улично-дорожной сети, автомобильных дорог и пешеходных прогулов в границах населенных пунктов, пешеходных переходов, набережных, бульваров, площадей, проездов, малых архитектурных форм благоустройства	Регламенты не устанавливаются. Использование земельных участков, на которые действие градостроительных регламентов не распространяется или для которых градостроительные регламенты не устанавливаются, определяется уполномоченными федеральными органами исполнительной власти.
112.0.1] - Улично-дорожная сеть	Размещение объектов улично-дорожной сети: автомобильных дорог, трамвайных путей и пешеходных прогулов в границах населенных	Регламенты не устанавливаются. Использование земельных участков, на которые действие градостроительных регламентов не распространяется или для которых градостроительные регламенты не устанавливаются, определяется уполномоченными федеральными

1) пункт 2.4.1 части 2 дополнить абзацем с следующего содержания:  
«3) для объектов капитального строительства вида [3.1] - Коммунальное обслуживание - 0 м/ом»;

- строку:

112.0] - Земельные участки (территории) общего пользования	Размещение объектов улично-дорожной сети, автомобильных дорог и пешеходных прогулов в границах населенных пунктов, пешеходных переходов, набережных, бульваров, площадей, проездов, малых архитектурных форм благоустройства	Регламенты не устанавливаются. Использование земельных участков, на которые действие градостроительных регламентов не распространяется или для которых градостроительные регламенты не устанавливаются, определяется уполномоченными федеральными органами исполнительной власти.
--	--	---

заменить строкой следующего содержания:

112.0] - Земельные участки (территории) общего пользования	Земельные участки общего пользования. Содержание данного вида разрешенного использования включает в себя содержание видов разрешенного использования с кодами 112.0.1] и 112.0.2]	Регламенты не устанавливаются. Использование земельных участков, на которые действие градостроительных регламентов не распространяется или для которых градостроительные регламенты не устанавливаются, определяется уполномоченными федеральными органами исполнительной власти.
112.0.1] - Улично-дорожная сеть	Размещение объектов улично-дорожной сети: автомобильных дорог, трамвайных путей и пешеходных прогулов в границах населенных	Регламенты не устанавливаются. Использование земельных участков, на которые действие градостроительных регламентов не распространяется или для которых градостроительные регламенты не устанавливаются, определяется уполномоченными федеральными

	пунктов, пешеходных переходов, бульваров, площадей, проездов, велосодорожек и объектов велоспортивной и инженерной инфраструктуры.	устанавливаются, определяются уполномоченными федеральными органами исполнительной власти, уполномоченными органами исполнительной власти субъектов Российской Федерации или уполномоченными органами местного самоуправления в соответствии с федеральными законами.
	в границах городских улиц и дорог, за исключением	
	предусмотренных видами разрешенного использования с кодами 2.7.1.4.9, 7.2.3, а также некапитальных сооружений, предназначенных для охраны транспортных средств	
112.02] - благоустройство территории	Размещение декоративных, технических, планировочных, конструктивных устройств, элементов озеленения, различных видов оборудования и оформления, малых архитектурных форм, некапитальных нестационарных строений и сооружений, информационных щитов и указателей, применяемых как составные части благоустройства территории, общественных туалетов	Регламенты не устанавливаются. Исполнение земельных участков, на которые действие градостроительных регламентов не распространяется или для которых градостроительные регламенты не устанавливаются, определяется уполномоченными федеральными органами исполнительной власти, уполномоченными органами исполнительной власти субъектов Российской Федерации или уполномоченными органами местного самоуправления в соответствии с федеральными законами.
112.0] - Земельные участки (территории) общего пользования	Размещение объектов улично-дорожной сети, автомобильных дорог и пешеходных прогулов в границах населенных пунктов, пешеходных переходов, набережных, береговых полос водных объектов общего пользования, скверов,	Регламенты не устанавливаются. Исполнение земельных участков, на которые действие градостроительных регламентов не распространяется или для которых градостроительные регламенты не устанавливаются, определяется уполномоченными федеральными органами исполнительной власти, уполномоченными органами



	конструктивных устройств, элементов озеленения, различных видов оборудования и оформления, малых архитектурных форм, некапитальных стационарных строений и сооружений.	распространяется или для которых правоприменяемые регламенты не устанавливаются, определяются уполномоченными федеральными органами исполнительной власти, исполнительной власти субъектов Российской Федерации или уполномоченными органами местного самоуправления.
	информационных потоков и каналов, применяемых как составные части благоустройства территории, общественных устройств	федеральным законод.
13.11 - Коммунальное обслуживание	Объекты капитального строительства для обеспечения физических и юридических лиц коммунальными услугами, в частности: поставки воды, тепла, электричества, газа, предоставления услуг связи, отвода канализационных стоков, очистки и уборки объектов недвижимости (котельные, водозаборы, очистные сооружения, насосные станции, водопроводы, линии электропередач, трансформаторные подстанции, газопроводы, линии связи, телефонные станции, канализации, стоянки, гаражи и мастерские для обслуживания уборочной и аварийной техники, а также здания или помещения, предназначенные для приема физических и юридических лиц в связи с предоставлением им коммунальных услуг).	минимальная/максимальная площадь земельных участков - 1 кв. м/10000 кв. м; минимальные отступы от границ земельных участков - 1 м; максимальное количество надземных утратей зданий - 3 этажа (включая
6) в таблице пункта 1.2 части 1 строку:		
13.11 - Коммунальное обслуживание	Объекты капитального строительства для обеспечения физических и юридических лиц коммунальными услугами, в частности: поставки воды, тепла,	минимальная/максимальная площадь земельных участков - 1 кв. м/10000 кв. м; минимальные отступы от границ земельных участков - 1 м; максимальное количество надземных утратей зданий - 3 этажа (включая

электричества, связи, отвода канализационных стоков, очистки и уборки объектов недвижимости, водозаборы, очистные сооружения, насосные станции, водопроводы, линии	такая услуга предоставляется, максимальная высота строений, сооружений от уровня земли - 20 м; максимальный процент застройки в границах земельного участка - 80%
электропередач, подстанций, газопроводов, линий связи, телефонных станций, канализации, стоянок, гаражей и мастерские для обслуживания уборочной и аварийной техники, а также здания или помещения, предназначенные для приема физических лиц в связи с предоставлением им коммунальных услуг).	

исключить, в) пункт 1.4.1 части 1 дополнить абзацем 3 следующего содержания:

«3) для объектов капитального строительства вида 13.11 - Коммунальное обслуживание - 0 м/0м.»;

11) в статье 41 пункт 1.4.1 части 1 дополнить абзацем 6 следующего содержания:

«6) для объектов капитального строительства вида 13.11 - Коммунальное обслуживание - 0 м/0м.»;

12) в статье 42

а) в таблице пункта 1.1 части 1:

- строку:

112.01 - Земельные участки (территории) пользования	Размещение объектов улично-дорожной сети, автомобильных дорог и пешеходных прогулов в границах населенных пунктов, пешеходных переходов, набережных, береговых полос водных объектов общего пользования, скверов, бульваров, площадей, проездов, малых архитектурных форм благоустройства	Регламенты не устанавливаются. Исползование земельных участков, на которые действие правоприменяемых регламентов не распространяется или для которых правоприменяемые регламенты не устанавливаются, определяется уполномоченными федеральными органами исполнительной власти, уполномоченными органами исполнительной власти субъектов Российской Федерации или уполномоченными органами местного самоуправления в соответствии с федеральными законами.
---	---	---

заменить строкой следующего содержания:

112.01 - Земельные	Земельные участки общего	Регламенты не устанавливаются.
--------------------	--------------------------	--------------------------------

участки (территории) общему пользованию	пользования. Содержание данного вида разрешенного использования включает в себя содержание видов разрешенного использования с кодами 112.0.1 и 112.0.2	Использование земельных участков, на которые действие градостроительных регламентов не распространяется или для которых градостроительные регламенты не устанавливаются, определяется уполномоченными федеральными органами исполнительной власти, уполномоченными органами исполнительной власти субъектов Российской Федерации или муниципальными органами местного самоуправления в соответствии с федеральными законами.
---	--	--

		уполномоченными органами местного самоуправления в соответствии с федеральными законами.
--	--	--

- дополнить строками следующего содержания:

112.0.11 - Улично-дорожная сеть	Размещение объектов улично-дорожной сети: автомобильных дорог, трамвайных путей и пешеходных прогулов в границах населенных пунктов, пешеходных переходов, бульваров, площадей, проездов, велодорожек и объектов велотранспортной и инженерной инфраструктуры; размещение придорожных стоянок (парковок) транспортных средств в границах городских улиц и дорог, за исключением предельно разрешенного использования с кодами 2.7.1, 4.9, 7.2.3, а также некапитальных сооружений, предназначенных для охраны транспортных средств	Регламенты не устанавливаются. Использование земельных участков, на которые действие градостроительных регламентов не распространяется или для которых градостроительные регламенты не устанавливаются, определяется уполномоченными федеральными органами исполнительной власти, уполномоченными органами исполнительной власти субъектов Российской Федерации или муниципальными органами местного самоуправления в соответствии с федеральными законами.
---------------------------------	--	---

112.0.21 - Благоустройство территории	Размещение декоративных, технических, планировочных, конструктивных устройств, элементов озеленения, различных видов оборудования и оформления, малых архитектурных форм, некапитальных нестационарных строений и сооружений, информационных щитов и	Регламенты не устанавливаются. Использование земельных участков, на которые действие градостроительных регламентов не распространяется или для которых градостроительные регламенты не устанавливаются, определяется уполномоченными федеральными органами исполнительной власти, уполномоченными органами исполнительной власти субъектов Российской Федерации или муниципальными органами местного самоуправления
---------------------------------------	--	---

указателей, примыкающих как составные части благоустройства территории, общедоступных туалетов	самоуправления в соответствии с федеральными законами.
--	--

б) пункт 1.4.1 части 1 дополнить абзацем 2 следующего содержания:  
«2) для объектов капитального строительства вида [3.1] - Коммунальное обустройство - 0 кв/м.д»;

в) в таблице пункта 2.1 части 2:

- строку:

112.01 - Земельные участки (территории) общему пользованию	Размещение объектов улично-дорожной сети: автомобильных дорог и пешеходных прогулов в границах населенных пунктов, пешеходных переходов, набережных, бульваров, площадей, проездов, малых архитектурных форм благоустройства	Регламенты не устанавливаются. Использование земельных участков, на которые действие градостроительных регламентов не распространяется или для которых градостроительные регламенты не устанавливаются, определяется уполномоченными федеральными органами исполнительной власти, уполномоченными органами исполнительной власти субъектов Российской Федерации или муниципальными органами местного самоуправления в соответствии с федеральными законами.
--	--	---

заместить строкой следующего содержания:

112.01 - Земельные участки (территории) общему пользованию	Земельные участки общего назначения. Содержание данного вида разрешенного использования включает в себя содержание видов разрешенного использования с кодами 112.0.11 и 112.0.21	Регламенты не устанавливаются. Использование земельных участков, на которые действие градостроительных регламентов не распространяется или для которых градостроительные регламенты не устанавливаются, определяется уполномоченными федеральными органами исполнительной власти, уполномоченными органами исполнительной власти субъектов Российской Федерации или муниципальными органами местного самоуправления в соответствии с федеральными законами.
--	--	---

- дополнить строками следующего содержания:

112.0.11 - Улично-дорожная сеть	Размещение объектов улично-дорожной сети: автомобильных дорог, трамвайных путей и пешеходных прогулов в границах населенных пунктов, пешеходных переходов, бульваров, площадей, проездов, велодорожек и объектов велотранспортной и	Регламенты не устанавливаются. Использование земельных участков, на которые действие градостроительных регламентов не распространяется или для которых градостроительные регламенты не устанавливаются, определяется уполномоченными федеральными органами исполнительной власти, уполномоченными органами местного самоуправления
---------------------------------	---	--



инженерной инфраструктуры; размещение придорожных стоянок (парковок) транспортных средств в границах городских улиц и дорог, за исключением предусмотренных видами разрешенного	Российской Федерации или уполномоченными органами местного самоуправления в соответствии с федеральными законами.
---	---

112.0.21 - благоустройство территории	Размещение декоративных, технических, планировочных, конструктивных устройств, элементов озеленения, различных видов оборудования и оформления, малых архитектурных форм, некапитальных стационарных строений и сооружений, информационных щитов и указателей, призматических как составные части благоустройства территории, общественных туалетов	Регламенты не устанавливаются. Использование земельных участков, на которые действие правопритязательных регламентов не распространяется или для которых правопритязательные регламенты не устанавливаются, определяется уполномоченными федеральными органами исполнительной власти субъектов Российской Федерации или уполномоченными органами местного самоуправления в соответствии с федеральными законами.
---------------------------------------	---	--

г) пункт 2.4.1 части 2 дополнить абзацем 6 следующего содержания:  
«6) для объектов капитального строительства вида [3.1] - Коммунальное обслуживание - 0 м/0 м.»;  
д) в таблице пункта 3.1 части 3:

- строку:

112.01 - Земельные участки (территории) общего пользования	Размещение объектов улично-дорожной сети, автомобильных дорог и пешеходных тротуаров в границах населенных пунктов, пешеходных переходов, набережных, береговых полос водных объектов общего пользования, скверов, бульваров, площадей, проездов, малых архитектурных форм благоустройства	Регламенты не устанавливаются. Использование земельных участков, на которые действие правопритязательных регламентов не распространяется или для которых правопритязательные регламенты не устанавливаются, определяется уполномоченными федеральными органами исполнительной власти, уполномоченными органами Российской Федерации или уполномоченными органами местного самоуправления в соответствии с федеральными
--	--	--

заменить строкой следующего содержания:		законами.
112.01 - Земельные участки (территории) общего пользования	Земельные участки общего пользования (содержание дачного или разрешенного использования) не подлежат содержанию видов разрешенного использования с кадастровым номером, в котором предусмотрено установление ограничений на использование земельных участков, на которые действие правопритязательных регламентов не распространяется или для которых правопритязательные регламенты не устанавливаются, определяется уполномоченными федеральными органами исполнительной власти, уполномоченными органами Российской Федерации или уполномоченными органами местного самоуправления в соответствии с федеральными законами.	Регламенты не устанавливаются. Использование земельных участков, на которые действие правопритязательных регламентов не распространяется или для которых правопритязательные регламенты не устанавливаются, определяется уполномоченными федеральными органами исполнительной власти, уполномоченными органами Российской Федерации или уполномоченными органами местного самоуправления в соответствии с федеральными законами.

112.0.11 - улично-дорожная сеть	Размещение объектов улично-дорожной сети: автомобильных дорог, трамвайных путей и пешеходных тротуаров в границах населенных пунктов, пешеходных переходов, бульваров, площадей, проездов, велосодорожек и объектов всеобщего транспорта и инженерной инфраструктуры; размещение придорожных стоянок (парковок) транспортных средств в границах городских улиц и дорог, за исключением предусмотренных видами разрешенного использования с кадами 2.7.1, 4.9, 7.2.3, а также некапитальных сооружений, предназначенных для охраны транспортных средств	Регламенты не устанавливаются. Использование земельных участков, на которые действие правопритязательных регламентов не распространяется или для которых правопритязательные регламенты не устанавливаются, определяется уполномоченными федеральными органами исполнительной власти, уполномоченными органами Российской Федерации или уполномоченными органами местного самоуправления в соответствии с федеральными законами.
---------------------------------	--	--

112.0.21 - благоустройство территории	Размещение декоративных, технических, планировочных, конструктивных устройств, элементов озеленения, различных видов оборудования и оформления, малых архитектурных форм.	Регламенты не устанавливаются. Использование земельных участков, на которые действие правопритязательных регламентов не распространяется или для которых правопритязательные регламенты не устанавливаются, определяется уполномоченными федеральными органами исполнительной власти.
---------------------------------------	---	---

некапитальных независимых строений и сооружений, информационных сетей и указателей, применяемых как составные части областройства территории, общественных туалетов	уполномоченными органами исполнительной власти субъектов Российской Федерации или уполномоченными органами местного самоуправления в соответствии с федеральным законом.
---	---

Статья 34.1. Частично-обремененная земельная зона

«6) для объектов капитального строительства вида 1.3.11 - Коммунальное

обслуживание - 0 м/0 м.кв.;

12) в статье 44;

а) территорию, прилегающую к земельным участкам по ул. Верещагина в кадастровом квартале 01:08:0516105 отнести к территориальной зоне Ж-МЗ согласно Приложению № 1;

б) территорию, прилегающую к земельному участку с кадастровым номером 01:08:0516015:9 по ул. Путячева, 11 г. Майкопа отнести к территориальной зоне Ж-МЗ согласно Приложению № 2;

в) отнести земельный участок по ул. Мира, 66А, п. Родинского к территории зоны Ж-Б согласно Приложению № 3;

г) отнести территорию, прилегающую к земельному участку по ул. Хакурате, 429, к территории зоны СД-2 согласно Приложению № 4;

д) отнести территорию кадастрового квартала 01:08:0201046, к территории зоны СД-1 согласно Приложению № 5;

е) Зонирование земельных участков с кадастровыми номерами:

01:08:1313011:19	площадь 3 кв.м.	01:08:1313011:20	площадь 1 кв.м.
01:08:1313011:21	площадь 25 кв.м.	01:08:1313011:22	площадь 1 кв.м.
01:08:1312002:18	площадь 2 кв.м.	01:08:1312002:19	площадь 3 кв.м.
01:08:1312002:20	площадь 4 кв.м.	01:08:1109001:113	площадь 159 кв.м.
01:08:1109001:114	площадь 10 кв.м.	01:08:1109001:115	площадь 9 кв.м.
01:08:1109001:116	площадь 11 кв.м.	01:08:1109001:117	площадь 22 кв.м.
01:08:1109001:118	площадь 4 кв.м.	01:08:1109001:119	площадь 660 кв.м.
01:08:1109001:120	площадь 40 кв.м.	01:08:1109001:121	площадь 4 кв.м.
01:08:1109001:122	площадь 31 кв.м.	01:08:1109001:123	площадь 10 кв.м.
01:08:1312002:221	площадь 11 кв.м.	01:08:1312002:222	площадь 18 кв.м.
01:08:1312002:223	площадь 2 кв.м.	01:08:1312002:224	площадь 57 кв.м.
01:08:1312002:225	площадь 1 кв.м.	01:08:1109001:105	площадь 1 кв.м.
01:08:1312002:214	площадь 1 кв.м.	01:08:1313011:16	площадь 2 кв.м.
01:08:1401001:493	площадь 5 кв.м.	01:08:1109001:104	площадь 2 кв.м.
01:08:1313011:15	площадь 3 кв.м.	01:08:1313011:17	площадь 5 кв.м.
01:08:1401001:491	площадь 5 кв.м.	01:08:1401001:492	площадь 3 кв.м.
01:08:1313011:18	площадь 60 кв.м.	01:08:1312002:215	площадь 1 кв.м.
01:08:1312002:216	площадь 1 кв.м.	01:08:1109003:97	площадь 1 кв.м.
01:08:1109003:99	площадь 1 кв.м.	изменить с зоны П-4 на территориальную зону ИТ-1;	

ж) территорию, прилегающую к земельному участку с кадастровым номером 01:08:0516125:17 по ул. Новой, 32 г. Майкопа отнести к зоне Ж-МЗ согласно Приложению № 6;

з) зонирование земельных участков с кадастровыми номерами 01:08:1312002:118, 01:08:1312002:179 и 01:08:1312002:180 изменить с зоны П-5 на зону СХ-2 согласно Приложению № 7;

и) отнести территорию кадастрового квартала 01:08:0517132 к зоне П-5 согласно Приложению № 8.

2. Опубликовать настоящее Решение в газете «Майкопские новости».

3. Полным текстом настоящего Решения разместить в официальном сетевом издании «Майкопские новости» (<http://maykop-news.ru>) и на официальном сайте Администрации муниципального образования «Город Майкоп» (<http://maykop.ru>).

4. Настоящее Решение вступает в силу со дня его опубликования.

Председатель Совета народных депутатов Майкопа

депутатов муниципального

образования «Город Майкоп»

обозначения «Город Майкоп»

А.И.

А.И.

А.И.

А.И.

А.И.

А.И.

А.И.

А.И.

А.И.

А.И.

А.И.

А.И.

А.И.

А.И.

А.И.

А.И.

А.И.

А.И.

А.И.

А.И.

А.И.

А.И.

А.И.

А.И.

А.И.

А.И.

А.И.

А.И.

А.И.

А.И.

А.И.

А.И.

А.И.

А.И.

А.И.

А.И.

А.И.

А.И.

А.И.

А.И.

А.И.

А.И.

А.И.

А.И.

А.И.

А.И.

А.И.

А.И.

А.И.

А.И.

А.И.

А.И.

А.И.

А.И.

А.И.

А.И.

А.И.

А.И.

А.И.

А.И.

А.И.

А.И.

А.И.

А.И.

А.И.

А.И.

А.И.

А.И.

А.И.

А.И.

А.И.

А.И.

А.И.

А.И.

А.И.

А.И.

А.И.

А.И.

А.И.

А.И.

А.И.

А.И.

А.И.

А.И.

А.И.

А.И.

А.И.

А.И.

А.И.

А.И.

А.И.

А.И.

А.И.

А.И.

А.И.

А.И.

А.И.

А.И.

А.И.

А.И.

А.И.

А.И.

А.И.

А.И.

А.И.

А.И.

А.И.

А.И.

А.И.

А.И.

А.И.

А.И.

А.И.

А.И.

А.И.

А.И.

А.И.

А.И.

А.И.

А.И.

А.И.

А.И.

А.И.

А.И.

А.И.

А.И.

А.И.

А.И.

А.И.

А.И.

А.И.

А.И.

А.И.

А.И.

А.И.

А.И.

А.И.

А.И.

А.И.

А.И.

А.И.

А.И.

А.И.

А.И.

А.И.

А.И.

А.И.

А.И.

А.И.

А.И.

А.И.

А.И.

А.И.

А.И.

А.И.

А.И.

А.И.

А.И.

А.И.

А.И.

А.И.

А.И.

А.И.

А.И.

А.И.

А.И.

А.И.

А.И.

А.И.

А.И.

А.И.

А.И.

А.И.

А.И.

А.И.

А.И.

А.И.

А.И.

А.И.

А.И.

А.И.

А.И.

А.И.

А.И.

А.И.

А.И.

А.И.

А.И.

А.И.

А.И.

А.И.

А.И.

А.И.

А.И.

А.И.

А.И.

А.И.

А.И.

А.И.

А.И.

А.И.

А.И.

А.И.

А.И.

А.И.

А.И.

А.И.

А.И.

А.И.

А.И.

А.И.

А.И.

А.И.

А.И.

А.И.

А.И.

А.И.

А.И.

А.И.

А.И.

А.И.

А.И.

А.И.

А.И.

А.И.

А.И.

А.И.

А.И.

А.И.

А.И.

А.И.

А.И.

А.И.

А.И.

А.И.



**ЖК-М3**

**3**

ул. Верецагина

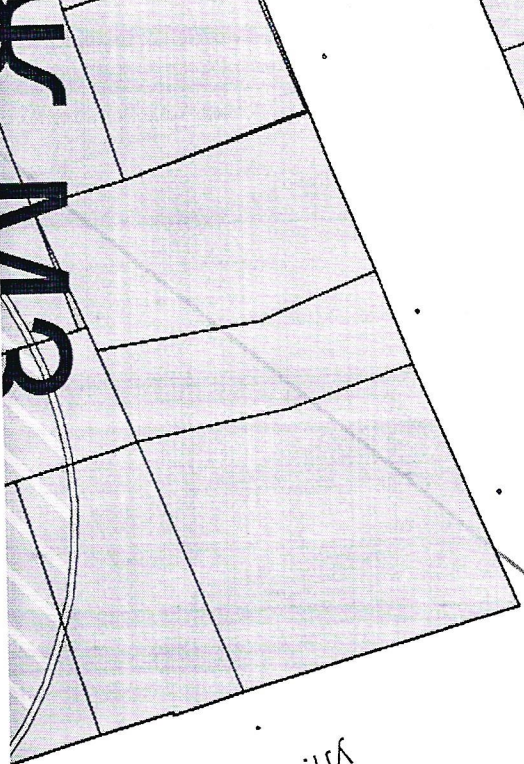
№23

ул. Кольцова

**ЖК-М3**

01:08:0516105

ул. Титова









СХ-1

01:08:0701001

№66A

01:08:0701002

Ж-1Б

ул. Мира

п. Родниковый



ул. Хакурате

№214

№429

01:08:0506063

ОД-2

ул. Патриса Лумумбы







П-5

Ж-М3

01:08:0516125

:17

ул. Новая

ул. Аэродромная

М3

М3

Ж-М3

Ж

Ж



